

ゆめだより

第6号



「疲れたときは ぶどうをつまもう」

平成 27 年 9 月発行

発行所 社会福祉法人松本ハイランド

〒390-1242 松本市大字和田 2240-33

Tel 40-3377 Fax 40-3370

<http://yumenosato.info>

『ブドウ』

栽培の歴史は古く、およそ 5000 年も前から。その品種は 1 万もあるとされ、世界中の広い地域で最も多く栽培されている果物です。世界のぶどう生産量の約 8 割がワインの原料として消費されているのに対し、日本では約 9 割が生食用です。

ぶどうの皮に含まれるポリフェノールは視力回復や肝機能調整、血圧降下などの強い抗酸化作用が知られています。また、ぶどうの果糖やブドウ糖は疲労回復効果が高いので、疲れたときにはもってこいの食物です。

(ゆめの里和田中庭にて)

地域福祉の実現をめざして

設立以来、「地域とともに歩み、支え合い助け合う」ことを理念に掲げ、地域のみなさまの温かい支援に囲まれながら事業を進めて

います。とりわけ「地域」との関係を重点にとらえ、地域交流事業に取り組んでいます。

居酒屋



特別養護老人ホームゆめの里和田で開店。料理やジュースわずかですがアルコール類も用意しています。

○今後の開店予定
10/10、11/7、12/5、
H28年1/9、3/5

○開催時間 17時30分～20時、
○参加費お一人様500円、
介護に関する相談も受けています。

ゆめ弁当



朝日宅老所を利用されているご利用者に限り、ご利用のない日の昼に安否確認もしながら相談員がお届けします。

○一食500円（おしほり・お茶付）

お体の調子はどうですか？
変わったことはないですか？と
暫くおしゃべりをして笑顔も
一緒にお届けです。

ゆめサロン

ゆめの里和田では、デイサービスや特養ご利用者、地域の皆様にご利用され、和やかな雰囲気の中で美味しいコーヒーがいただけます。毎回替わるお菓子も楽しみです。

○開催日 第1・3木曜日



地域の夏まつりへ参加

「松本ほんぼん」と「朝日村お夏まつり」が8月1日（土）に開催され、「ゆめの里連」としてそれぞれ参加し、元気な姿を地域の人たちに広くアピールしました。

ゆめの里朝日では、3名のご利用者も職員と一緒に参加し、夏の夜のひと時を楽しみました。



各施設で夏まつり盛況に開催!

朝日ゆめまつり

ゆめの里朝日では、7月19日に地域交流事業でもある「朝日ゆめまつり」を開催しました。お祭りには朝日村村長や地区長、運営推進委員等ご来賓をお招きし、地域の方も含め大勢の方にお越し頂きました。お祭りでは焼きそば、焼き鳥、スイカのふるまい、ヨーヨー釣りなどがあり、ホールではフラダンスの優雅な踊りが披露され、にぎやかなお祭りとなりました。



JA女性部のフラダンスでハワイアン〜



練習の成果が出た職員によるソーラン節

つきあがった
おもちもさっ
そく来場者に
振舞われた!



和田ゆめまつり

7月26日ゆめの里和田において地域交流事業「第13回ゆめまつり」を開催しました。

餅つきからはじまり、イベントはハイランドフラワーズのスコップ三味線、いなほの会による銭太鼓、道化座ふーみん、職員によるソーラン節。屋外ではJA和田支所の親子ひろばが開催され、大勢の皆様が来場されました。



道化座ふーみんと職員3名によるピエロ
で会場は笑っぱなし!

力作ぞろいの
ゆめまつり
ポスター



松風祭

7月25日松風園にて、「松風祭」が盛大に開催されました。

開会式終了後、彌磨太鼓(やまだいこ)の演奏と踊りからスタートし、JA女性部のフラダンス、MABバンドの演奏とイベントが続きました。

晴天にも恵まれ、スイカのふるまいやかき氷、くじ引き、綿あめ、チョコバナナの屋台や食べ処も賑わいました。



大勢の人
でにぎわ
う屋外テ
ント会場





ゆめの里 入山辺竣工式

26年度事業報告

平成26年度 決算報告

(単位:千円)

貸借対照表

勘定科目	金額	勘定科目	金額
資産の部		負債の部	
流動資産	384,705	流動負債	150,925
固定資産	1,391,602	固定負債	118,060
(基本財産)	(903,659)	純資産の部	
(その他の固定資産)	(487,943)	基本金	645,190
		国庫補助金特別積立金	452,161
		その他の積立金	271,000
		次期繰越活動収支差額	138,971
資産の部合計	1,776,307	負債及び純資産の部合計	1,776,307

事業活動収支計算書

勘定科目	金額
サービス活動収益計①	1,027,939
サービス活動費用計②	1,010,859
サービス活動増減差額③(①-②)	17,080
サービス活動外収益計④	1,807
サービス活動外費用計⑤	352
サービス活動外増減差額⑥(④-⑤)	1,455
経常増減差額⑦(③+⑥)	18,535
特別増減差額⑧	3,878
税引前当期活動増減差額⑨(⑦+⑧)	22,413
法人税、住民税及び事業税⑩	19
当期活動増減差額⑪(⑨-⑩)	22,394
前期繰越活動収支差額⑫	216,577
その他の積立金積立額⑬	100,000
次期繰越活動増減差額⑭(⑪+⑫-⑬)	138,971

平成26年度は介護保険制度の「重点化・効率化」が一層すすみ、軽度の要介護者は地域・在宅で、施設は中重度者を中心にして看取りまで行うという方向が明確に打ち出され、平成27年度からの制度改正への対応に追われた一年となりました。事業面では地域の福祉ニーズへの対応として、入山辺地区に

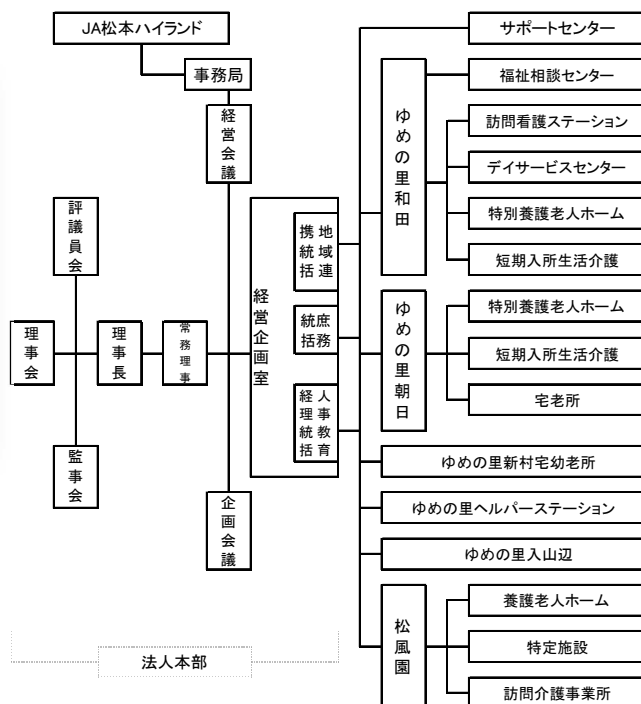
2ユニット(定員18名)の認知症対応型共同生活介護施設「ゆめの里 入山辺」を建設、27年3月に開所しました。また、懸案となっていた「教育研修体系」を策定し、計画的に人材育成を促進できる体制を整えるとともに「こころの相談室」の設置、腰痛予防等運動トレーニングの実施等職員の働く環境の整備にも努めました。



運営委員会にてH26年度の事業報告をしました

社会福祉法人松本ハイランド機構図

H27



事業所からこんにちは

グループホーム

ゆめの里 入山辺

開所して半年！

ゆめの里入山辺は開所して半年になるとしていきます。職員はようやく業務になれ、今ではご利用者と、買い物、外食などを楽しみながら生活しています。

施設の畑で採れるキュウリやナス、トマト、ピーマンなど様々な野菜が新鮮なうちに食卓にのぼっています。おいしい夏野菜に舌鼓を打っている毎日です。



ゆめの里朝日宅老所

楽しい食事を！



毎年恒例の流しそうめん。暑い夏の日には青竹をサラサラと流れる水は涼しげです。ね。「来た来た早くすくって〜」と皆で箸を入れ、次から次へと口へ運びます。うまかった！腹いっぱいだわ。さあ昼寝だ」とまるで我が家に居るように過ごしていただける。
皆さまの嗜好に合わせて楽しいお食事を用意しています。

ゆめの里和田訪問看護ステーション

地域での重要な役割果たすために

訪問看護師5人となり2年半が過ぎました。また、専属の事務員も配置となり1年以上たちました。皆それぞれの得意分野を生かしながら和気あいあいとした雰囲気です。事務員は、私たちが訪問に専念できるように気を配り事務所を守り、日に日に頼れる存在となっています！

法人の連携も増え、居宅の他にも

シヨートステイ、デイ、ヘルパー。この4月からは入山辺グループホームにも週1回訪問し、健康管理のお手伝いを行っています。現在のご利用者、4ヶ月の乳児から100歳の高齢者の方まで。生活の一部を支えることしかできませんが、多くの経験をさせていただいています。



特別養護老人ホームゆめの里和田

夏といえど、流しそうめん！

週に一度の料理クラブ。今年に入り参加できるご利用者が増えたので、二班に分かれ隔週で実施しています。

今回のメニューは流しそうめん・天ぷら・漬物。天ぷらの材料の野菜をたくさん切った後、待ちに待った流しそうめんを行いました。流れてくるそうめんを一生懸命すくい上げ、食べた味は格別で楽しいイベントになりました。



上高地線下新駅、手前の細い道を進むとそこにヒッソリと宅幼老所があります。宅幼老所といえはおいしいご飯と手作りおやつです。地元の野菜や果物、畑で採れた野菜をふんだんに使い、見て楽しい！食べておいしい

ゆめの里新村宅幼老所

とれた！



養護老人ホーム松本市立松風園

在園者が講師の花の創作クラブ

花の創作クラブは、今年度からスタートした新しいクラブです。

毎月1回在園者が講師となりフラワーアレンジメントやつる籠作りなどを行っています。完成した作品は、それぞれの居室や園内に飾ります。

皆さん楽しみながらも真剣に取り組んでいます。

い！そんな元気の出る食事提供を心掛けています。
また、一斉一律のケアではなく『その人らしく』を尊重し、職員も一緒に楽しんでいきます。今日も笑いの絶えない宅幼老所です。



ゆめの里ヘルパーステーション

研修を通じてコミュニケーション



私たちヘルパーステーションの訪問介護員は月1回の研修を通じて仲間同士のコミュニケーションを図ると共に、ご利用者に自信を持って、より安全・安楽な介護が提供できるように日々研鑽を積んでいます。

7月は鹿教湯三才山リハビリテーションセンターの職員を講師にスライディングシートの活用方法を受講しました。これからも利用者のより良い生活をサポートできるように頑張ります。

「何が食べたいですか？」の職員の問いかけに「お寿司」との返事が返ってきました。長野県は海がないためか生ものをあまり食べる習慣はないのですが、やっぱりお寿司が一番！

お寿司屋さんに出掛けました。日頃のリハビリの成果でしょうか？皆さん、豊の間でお寿司を頂きました。

外食に出掛けました！

ゆめの里和田デイサービスセンター

特別養護老人ホームゆめの里朝日

寄り添えるケアに邁進

家庭的でご利用者一人一人が安心して生活できる施設作りをめざしている「ゆめの里朝日」では、リビングの模様替えを行いました。

今回は、ユニットの対面キッチンをご利用者と職員が触れあえる

空間を増やすことを目的に、職員が温もりあるカウンターテーブルを手作りしました。全ユニットにカウンターテーブルがあり、ご利用者が楽しく過ごせる憩いの場となっています。





ゆめの里和田福祉相談センター

薬について勉強してきました！

ゆめの里和田福祉相談センターでは
部署内研修で『居宅療養管理指導につ
いて』土屋薬局の薬剤師さんを講師に
招き勉強会を行いました。

訪問看護、訪問介護職員も参加し、
地域の薬局の方と顔つなぎができた
しました。これからは地域を支える職種と
してお互いに連携をとりながら仕事
を行っていきます。



お知らせ

平成27年7月1日、ゆめの里福祉相談センターの居
宅介護支援事業所がJA和田支所隣へ移転し「ゆめの里
和田福祉相談センター」に、訪問介護は名称を「ゆめの
里ヘルパーステーション」に変更しました。



心機一転きれいな事務所でがんばります。介護のことなら何でもご相談く
ださい。お近くにお越しの際はお気軽にお立ち寄りください (^o^)



ゆめの里ヘルパーステーションは今までどおりグリーンパル内で営業しています

※編集後記： 今年の夏は、まるで火鉢から熱風が吹くかの如く 36 度を超えた日が続きましたが、
皆さん体調はいかがでしょう？ 昔から「暑さ寒さも彼岸まで」と言われていますが、厳しい残暑も
彼岸の頃には和らいで過ごしやすくなるという意味です。台風 15 号が通り過ぎた後の陽気は、秋本
番！！ 残暑が恋しいのはわたしだけでしょうか・・・？